



**SOY  
OPORTUNIDAD**  
FUNDACIÓN

**FUNDACIÓN  
SOY OPORTUNIDAD**

**NIT: 900.993.957-8**

**INFORME DE  
GESTIÓN 2024**



**1**

# **MENSAJE DE LA DIRECTORA**

Maria del Mar Jaramillo



1.1 Palabras de la Directora.

# PALABRAS DE LA DIRECTORA

1.1

Queridas aliadas, aliados, Capitanas y comunidad:

El 2024 fue un año de retos e incertidumbres, pero también de mucho crecimiento y esperanza. A pesar de las barreras económicas y sociales que aún excluyen a tantas mujeres cuidadoras, logramos expandir nuestro impacto: llegamos a más de 25 municipios y acompañamos a más de 150 mujeres en el inicio de su independencia económica. Como equipo, crecimos en número, pero sobre todo en propósito y convicción.

Escuchamos historias de mujeres que pensaban que ya era tarde para empezar, y hoy las vemos liderando, emprendiendo, creyendo en sí mismas. Esa es nuestra mayor medida de éxito. Gracias a cada aliado que creyó en nosotras y en el valor transformador del cuidado. Este informe es una carta de memoria y gratitud, con la firme convicción de que cuidar no debe ser un obstáculo, sino un derecho y una fuerza para transformar realidades.

Gracias por acompañarnos, por abrir caminos, por creer que **cuidar no debería costarnos todo**. Seguiremos luchando por una Colombia donde las mujeres que cuidan también puedan crecer, decidir y vivir con dignidad.

Con el corazón lleno y la convicción más firme que nunca,

**María del Mar Jaramillo Salcedo**

Directora Ejecutiva

Fundación Soy Oportunidad



# 2

## **MISIÓN, VISIÓN Y OBJETIVOS INSTITUCIONALES**



### 2.1 Misión, Visión y Objetivos Institucionales

# MISIÓN, VISIÓN Y OBJETIVOS INSTITUCIONALES

2.1

En 2024, el programa Tripulantes nos dejó aprendizajes clave para construir una educación más accesible, humana y adaptada a la realidad tecnológica de nuestras beneficiarias.



# MISIÓN, VISIÓN Y OBJETIVOS INSTITUCIONALES

2.1

## MISIÓN

Transformamos la vida de mujeres cuidadoras en situación de vulnerabilidad, brindándoles herramientas para su inclusión laboral, el fortalecimiento de sus capacidades y el reconocimiento de su rol como motor social y económico. Trabajamos por un país donde cuidar no sea un obstáculo para crecer.

## VISIÓN

Ser una organización referente en América Latina en la creación de oportunidades para mujeres que cuidan, demostrando que la conciliación entre el trabajo y la vida familiar no solo es posible, sino necesaria para un desarrollo justo, equitativo y sostenible.

## OBJETIVOS INSTITUCIONALES

1.

**Ampliar las oportunidades de formación, empleo y emprendimiento** para mujeres cuidadoras en situación de vulnerabilidad.

2.

**Promover el reconocimiento social y económico del cuidado,** incidiendo en políticas públicas, prácticas empresariales y narrativas culturales.

3.

**Movilizar alianzas intersectoriales** que impulsen la corresponsabilidad del cuidado y la inclusión laboral de mujeres.

4.

**Desarrollar soluciones tecnológicas e innovadoras** que conecten a las mujeres con oportunidades laborales reales, dignas y sostenibles.

5.

**Visibilizar y dignificar las trayectorias de vida de las mujeres cuidadoras,** posicionándolas como agentes de transformación social.

# 3

## RESUMEN EJECUTIVO



3.1 Gestión de Proyectos 2024

3.2 Logros en Educacion Inclusiva 2024



3.1

# RESUMEN EJECUTIVO

Guiamos nuestro trabajo con una misión clara:  
***transformar vidas cuidando a quienes cuidan.***



# GESTIÓN DE PROYECTOS 2024

3.1

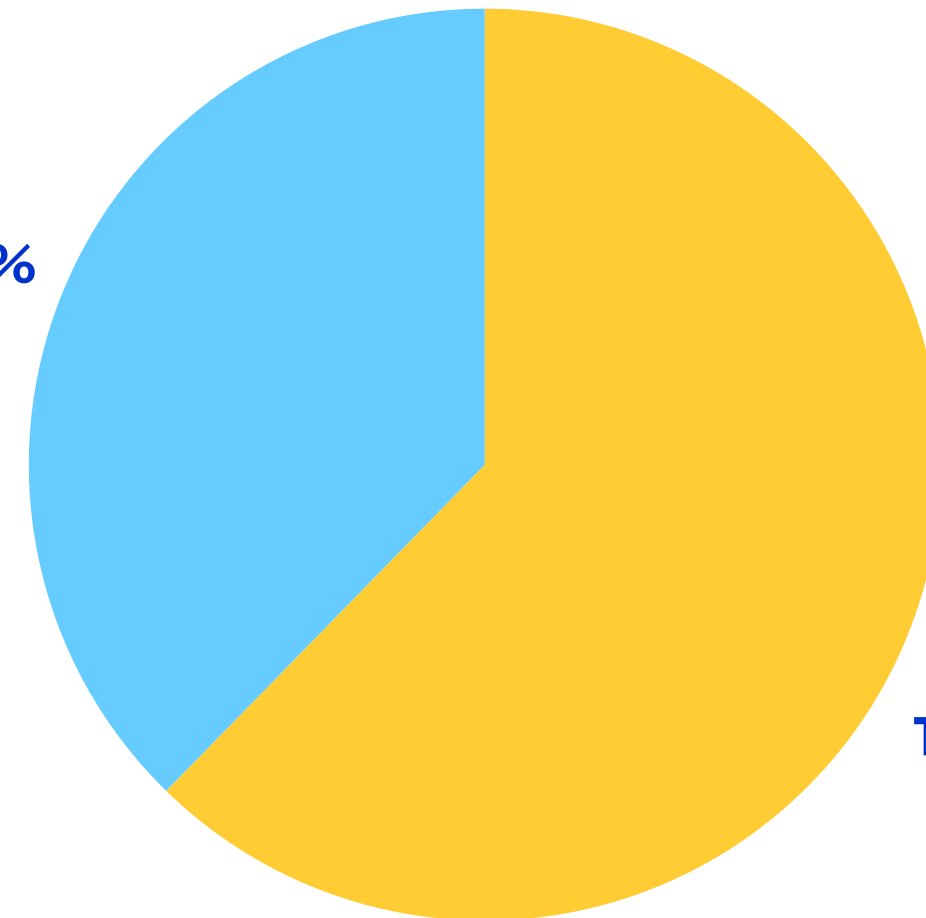
**En 2024, desde la Coordinación de Proyectos, impulsamos acciones concretas para transformar la vida de mujeres cuidadoras en situación de vulnerabilidad.**

Nuestro enfoque estratégico, basado en alianzas, formación y acompañamiento cercano, nos permitió avanzar en autonomía económica, empoderamiento y expansión territorial. Este es un resumen de los principales logros del año:

## MUJERES ACOMPAÑADAS:

- **215 madres y cuidadoras participaron en el programa Tripulantes.**
- **140 mujeres certificadas → 62,3% tasa de certificación.**
- **Aliados clave: Fundación Vinci, Terpel y Fundación Forvis Mazars.**

37.7%



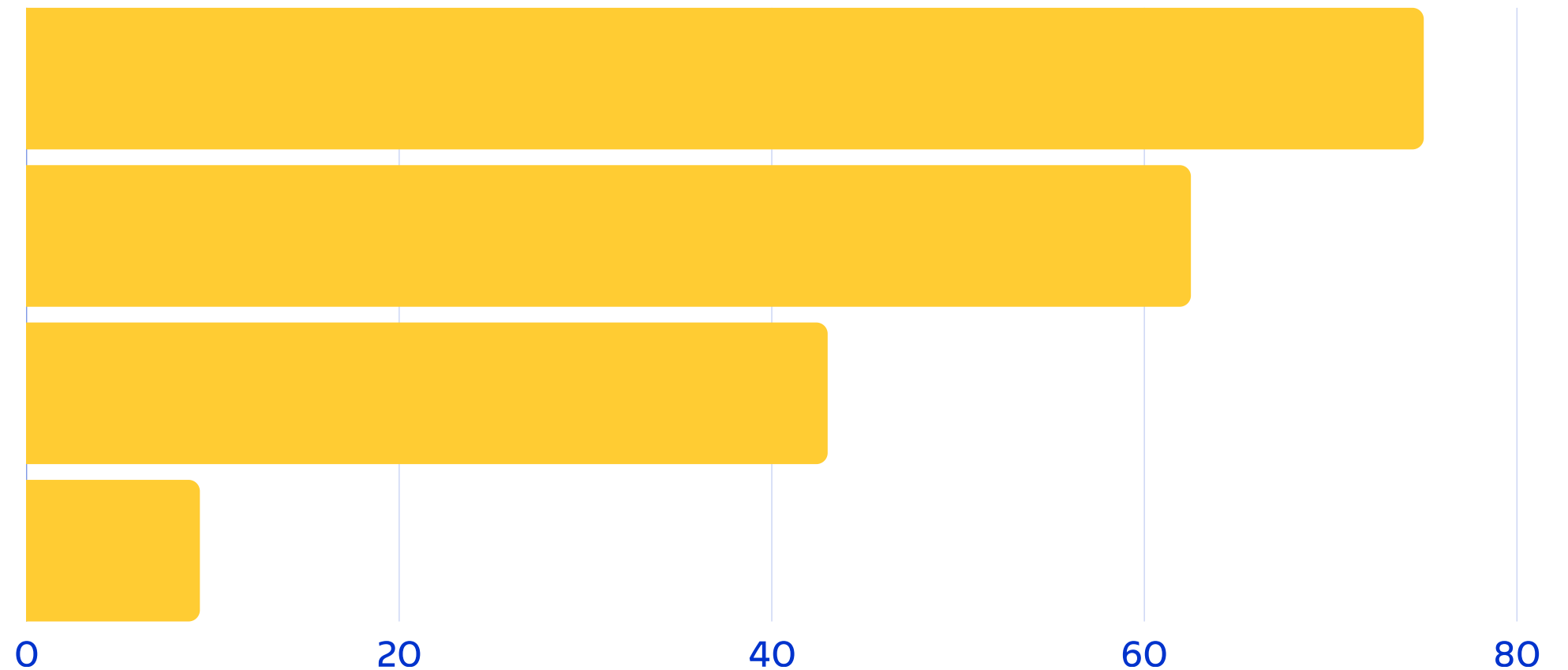
**TAZA DE CERTIFICACIÓN  
62.3%**

# GESTIÓN DE PROYECTOS 2024

3.1

## IMPACTO EN AUTONOMÍA ECONÓMICA:

- 75% accedieron a nuevas fuentes de ingreso.
- 62,5% aumentaron sus ingresos tras el programa.
- 43% emprendieron de manera autónoma.
- 9,3% ingresaron a un empleo formal.



2 de cada 3 se mantuvieron al menos 4 meses en sus empleos.

## IMPACTO EDUCATIVO Y PERSONAL:

- 9,3% CONTINUARON SUS ESTUDIOS.
- 100% FORTALECIERON SU AUTONOMÍA, AUTOESTIMA Y VISIÓN DE FUTURO.

# GESTIÓN DE PROYECTOS 2024

3.1

## GRADUACIÓN VINCI



# GESTIÓN DE PROYECTOS 2024

3.1

## EXPANSIÓN TERRITORIAL:



**Presencia en 19 departamentos**

### Principal impacto:

- Bogotá (48,8%)
- Cundinamarca (34,4%)
- Antioquia (7,7%).

## FERIAS DE EMPRENDIMIENTO:

### Realizamos 3 ferias en 2024 en Bogotá

- **SEPTIEMBRE:**

En alianza con MOVE, realizamos una feria dirigida a mujeres Capitanas, conectando bienestar y autonomía económica en un espacio abierto y diverso.

- **DICIEMBRE:**

Junto a Wabi y Ruta 40 (Vinci), realizamos dos ferias con emprendimientos en distintas etapas. Además de ventas, fortalecieron la autoestima, liderazgo y confianza de las participantes.

**IMPULSAMOS LA VISIBILIDAD, COMERCIALIZACIÓN Y LIDERAZGO DE LAS EMPRENDEDORAS.**

Este informe recoge más que datos: refleja caminos recorridos, logros colectivos y el potencial transformador del acompañamiento y la formación con enfoque de género y cuidado.

Seguiremos trabajando por una Colombia donde cuidar no limite crecer.



3.1

# GESTIÓN DE PROYECTOS 2024

## FERIA VINCI 2024



### LANZAMOS EL PROGRAMA “TRIPULANTES”

Una iniciativa educativa diseñada para superar barreras de acceso a la formación de mujeres cuidadoras.

### PLATAFORMA LMS CON RUTA DE APRENDIZAJE INTEGRAL

Creamos una ruta formativa clara y accesible, alojada en nuestra plataforma educativa.

### CO-CREACIÓN DE CONTENIDOS CON RED DE VOLUNTARIADO

Desarrollamos una oferta de cursos virtuales con el apoyo de profesionales voluntarios comprometidos.

### ACOMPañAMIENTO CONSTANTE

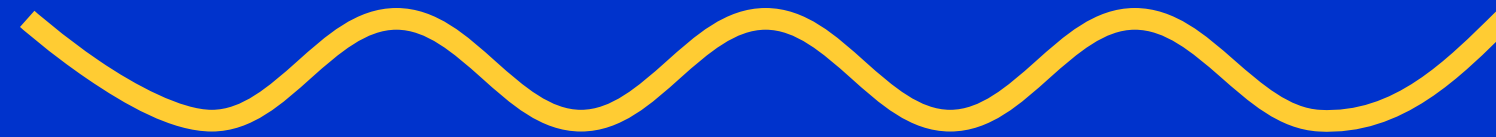
Implementamos un modelo cercano que garantizó la permanencia y el éxito de dos cohortes de beneficiarias.

### PROGRAMA EVALUADO Y CON RESULTADOS

Hoy contamos con indicadores claros que demuestran que “Tripulantes” es una solución efectiva y escalable para la inclusión y el empoderamiento.

# 4

## **GESTIÓN ADMINISTRATIVA E INSTITUCIONAL**



- 4.1 Cambios estructurales, nombramientos, políticas nuevas.
- 4.2 Rendición de cuentas de la junta directiva.

4.1

# GESTIÓN ADMINISTRATIVA

***En 2024, la Fundación Soy Oportunidad fortaleció su estructura organizacional para afrontar los retos de crecimiento y sostenibilidad.***

Se implementaron ajustes estratégicos en la arquitectura institucional, mejorando la gobernanza y optimizando procesos internos para garantizar mayor eficiencia y transparencia.





4.1

# CAMBIOS ESTRUCTURALES Y NOMBRAMIENTOS

- Se crearon tres nuevas áreas estratégicas: *Coordinación de Comunicaciones y Mercadeo, Educación Inclusiva, y Alianzas Estratégicas y Cooperación Internacional*, en respuesta al crecimiento y sostenibilidad de la Fundación.
- Se tercerizó el área contable para una *gestión financiera más técnica y confiable. CFC Consultores*

# CAMBIOS ESTRUCTURALES Y NOMBRAMIENTOS

- La Junta Directiva aprobó una consultoría integral con Compartamos con Colombia, que permitió ajustar las líneas estratégicas, financieras y legales de la Fundación, con apoyo de:
  - **Boston Consulting Group (BCG)**
  - **Philippi Prietocarrizosa Ferrero DU & Uría (PPU)**
  - **JP Morgan**
- El equipo de programas fue reconfigurado con un enfoque territorial y orientado a resultados, con *presencia en Bogotá, Medellín, Cali y Barranquilla.*

4.1



# POLÍTICAS NUEVAS

4.1

Se formalizó la Política de **Integridad y Transparencia**, que define principios éticos, lineamientos de rendición de cuentas y manejo de conflictos de interés, aplicables a todo el equipo y aliados estratégicos.

Se adoptaron nuevas directrices clave de buen gobierno:

- **Política de Protección de Datos Personales**
- **Política de Contratación**
- **Política de Privacidad**



# RENDICIÓN DE CUENTAS DE LA JUNTA DIRECTIVA

La Junta Directiva sesionó trimestralmente, acompañando las decisiones estratégicas de la Fundación.

***Se aprobaron los lineamientos de sostenibilidad financiera, la expansión del programa formativo y el piloto de la Red de Empresas que Cuidan.***

Así mismo, la Junta participó en procesos de evaluación interna y definición de prioridades para el período **2025–2026**.



# 5

## **GESTIÓN PROGRAMÁTICA O DE PROYECTOS**

5.1 Proyectos ejecutados.



# COHORTES Y PARTICIPACIÓN GENERAL

5.1



# COHORTES Y PARTICIPACIÓN GENERAL

5.1

## Cohortes desarrolladas en 2024:

- **Fundación Vinci**
- **Terpel**
- **Fundación Forvis Mazars**

## Indicadores Generales:

- **215** mujeres ingresaron al programa en 2024.
- **140** mujeres certificadas (tasa de certificación del **62,3%**).
- **62,5%** aumentaron sus ingresos en los seis meses posteriores al programa.

## Presencia Territorial Global:

- Presencia en **19** departamentos.
- Bogotá: **48,8%**
- Cundinamarca: **34,4%**
- Antioquia: **7,7%**
- Otros 16 departamentos: **9,1%**

## Formación Continua:



- **9,3%** de certificadas siguieron estudiando.



# COHORTES Y PARTICIPACIÓN GENERAL

## COHORTES



# COHORTES Y PARTICIPACIÓN GENERAL

5.1

## Impacto en Emprendimiento:



- 43% de las certificadas iniciaron un emprendimiento (2024). Gracias a las habilidades y capacidades desarrolladas en el programa Tripulantes.
- 75% accedieron a nuevas fuentes de ingreso por empleo o negocio.

## Impacto en Empleabilidad:



- 9,3% accedieron a empleo formal. De estas, 66,6% permanecieron al menos 4 meses.
- En la muestra total, 19% se emplearon formalmente.

## Desarrollo Psicosocial:

100% reportaron avances en:



- **Autonomía:** Decisiones cotidianas y económicas.
- **Empoderamiento:** Autoestima, liderazgo y confianza.
- **Proyecto de vida:** Claridad de metas y motivación.

## Participación Inactiva:



- 22% de las participantes (2024) no emprendieron, trabajaron ni estudiaron.
- En muestra global: 18,2% no continuaron procesos tras el programa.

# COHORTES Y PARTICIPACIÓN GENERAL

5.1

## RESUMEN GENERAL (MUESTRA DE 175 MUJERES)

0 100 200 300 400 500 600

**600 mujeres impactadas históricamente**

**311 mujeres graduadas totales**



### Ferias de emprendimiento:

- Feria MOVE amor y amistad
- Feria WABI navidad
- Feria de graduación y muestra comercial en las oficinas de Ruta 40 del grupo VINCI.

# COHORTES Y PARTICIPACIÓN GENERAL

## FERIAS DE EMPRENDIMIENTO

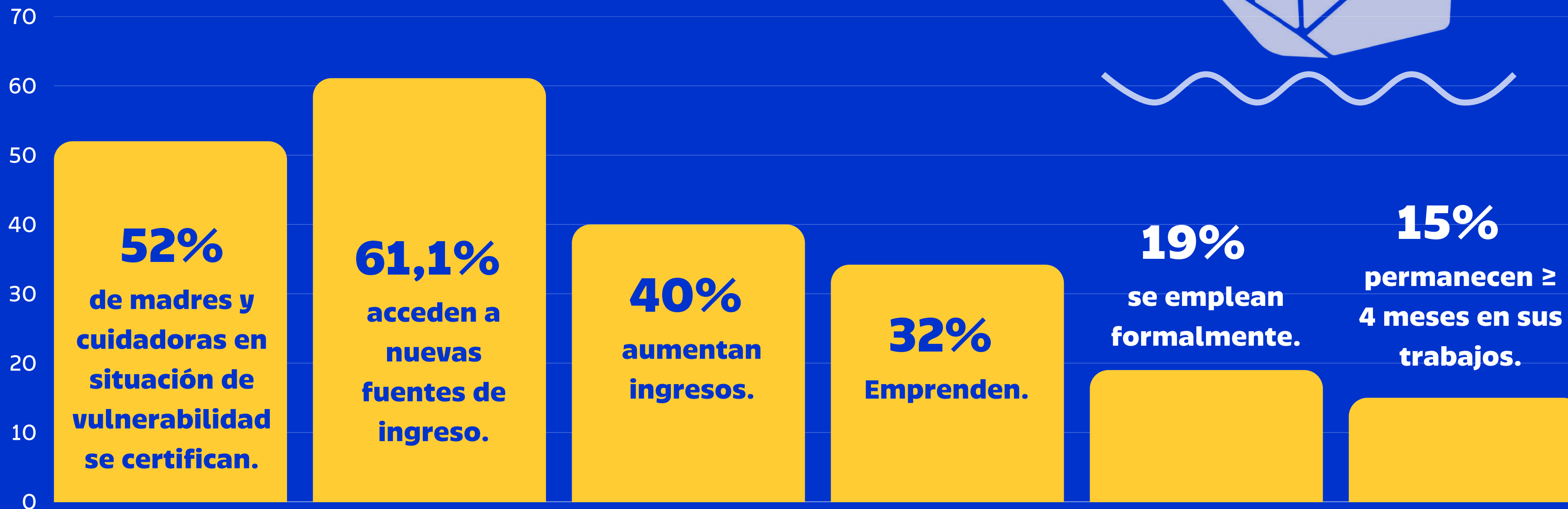
5.1



# COHORTES Y PARTICIPACIÓN GENERAL

5.1

## RESUMEN GENERAL (MUESTRA DE 175 MUJERES)



# 6

## RELACIÓN CON LOS GRUPOS DE INTERÉS

- 6.1 Alianzas, voluntariado, empresas, donantes.
- 6.2 Alianzas para formación de beneficiarias.
- 6.3 Tecnología para el futuro.
- 6.4 Visibilidad e incidencia en políticas públicas.
- 6.5 Alianzas con propósito global.
- 6.6 ¡Nueva identidad, mismo propósito!
- 6.7 Eventos que impulsamos.
- 6.8 Marea Solidaria: Regalos que transforman vidas.

# RELACIÓN CON GRUPOS DE INTERÉS

## Aliados estratégicos y donantes

- **Empresas y fundaciones clave:**

Teleperformance, Fundación Vinci, Soletanche, Freyssinet, Ruta 40, Terpel, Altoque, Forvis Mazars

- **Voluntariado corporativo:**

Compartamos con Colombia, Scotiabank Colpatria, Fundación Vinci, Oracle.

# RELACIÓN CON GRUPOS DE INTERÉS

## Alianzas para formación de beneficiarias

- **RappiPay:** Cursos en educación financiera
- **Helistar:** Curso Proyecto de vida
- **Oracle:** Cursos Habilidades digitales
- **Atenea:** Más de 15 beneficiarias graduadas como técnicas y tecnólogas



# TECNOLOGÍA PARA EL FUTURO

**Durante el año 2024 entregamos un total de 50 computadores, gracias al apoyo de aliados como Amazon Colombia, Forvis Mazars y la Fundación Vinci.**

Estos computadores son un reconocimiento al esfuerzo de nuestras Capitanas al graduarse del programa, y una herramienta fundamental para que continúen su proceso formativo y aumenten sus oportunidades de acceder al empleo.

**En total hemos entregado más de 120 computadores donados!**



# VISIBILIDAD E INCIDENCIA EN POLÍTICAS PÚBLICAS



**Durante el año 2024 iniciamos nuestro camino en la incidencia en política pública con la creación de la Red de Empresas por el Cuidado.**

**Gracias a una beca otorgada por POLIS, nos capacitamos para construir este nuevo legado en favor de las mujeres que cuidan en Colombia.**

Además, fuimos invitadas a la Cumbre de Ministros y Ministras de Trabajo de las Américas, donde tuvimos la oportunidad de presentar nuestra iniciativa en torno al reconocimiento y fortalecimiento del cuidado como un tema central para el desarrollo sostenible.

# ALIANZAS CON PROPÓSITO GLOBAL

6.5

En 2024 nos unimos a **Benevity**, una de las plataformas más relevantes a nivel mundial para la gestión de donaciones corporativas y programas de impacto social.

Gracias a esta alianza, empresas de todo el mundo pueden apoyar nuestra misión, sumándose al compromiso de transformar la vida de mujeres cuidadoras a través de donaciones que impulsan nuevas oportunidades.



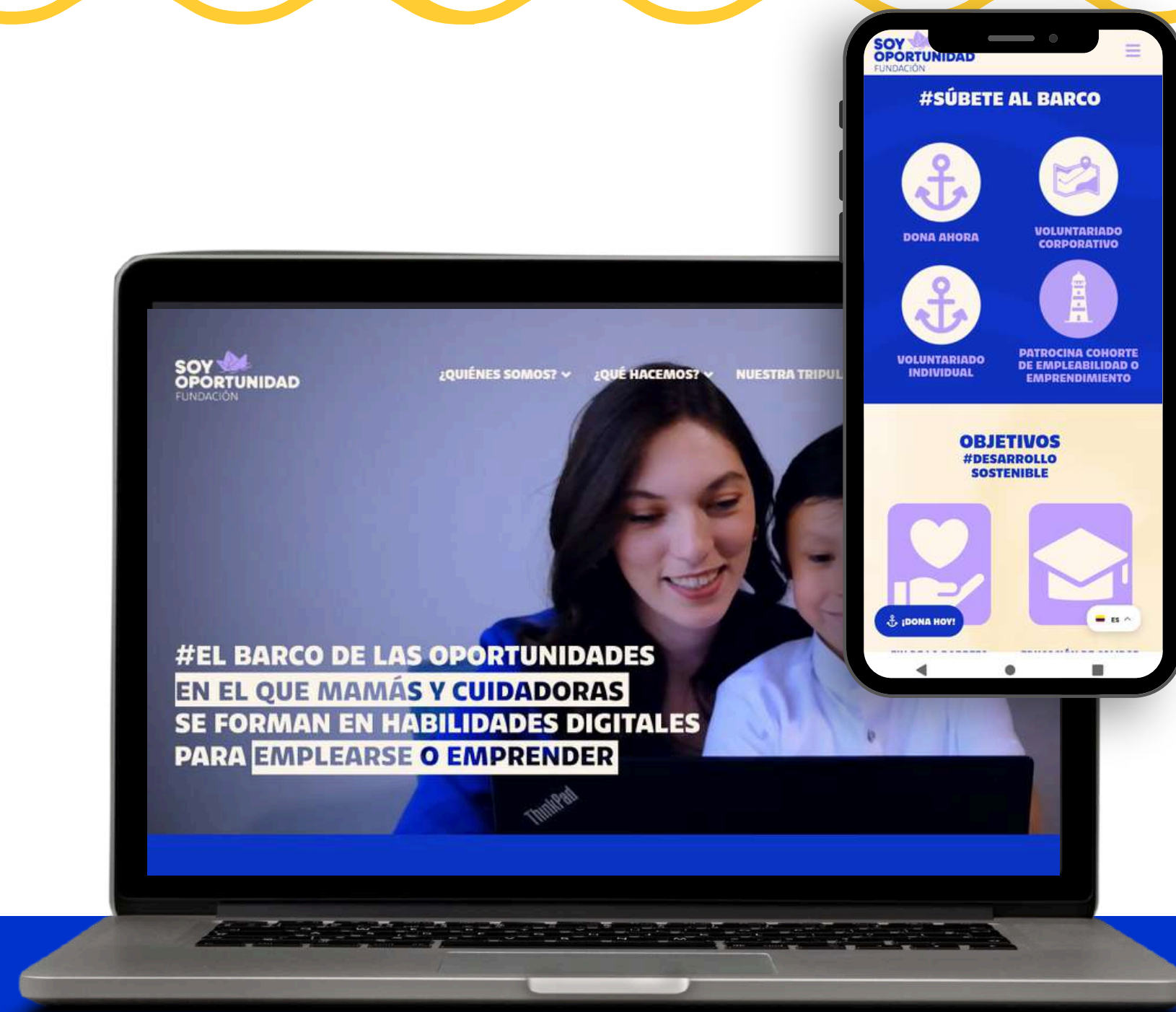
# ¡NUEVA IDENTIDAD, MISMO PROPÓSITO!

6.6

En 2024 renovamos la identidad de la Fundación para reflejar con más fuerza nuestra causa. Este rebranding no fue solo un cambio visual, sino una evolución en nuestra forma de comunicar quiénes somos y por qué existimos.

Creamos una imagen más cercana, coherente y poderosa, alineada con nuestro propósito: transformar la vida de las mujeres cuidadoras a través de la educación, la empleabilidad y la incidencia.

Hoy nuestra marca expresa con claridad que creemos en el poder del cuidado y en un futuro donde cuidar no cueste todo.



# EVENTOS QUE IMPULSAMOS

6.7

En 2024 organizamos nuestro **primer Brunch Empresarial por el Cuidado**, un espacio creado para reunir a actores del sector público, privado y social en torno a una causa común: **la inclusión laboral de mujeres cuidadoras en Colombia.**

Presentamos nuestros programas, compartimos historias de transformación y reconocimos a **Terpel, Fundación Vinci y Forvis Mazars como pioneras en nuestra Red de Empresas por el Cuidado.**

Este brunch marcó un hito importante: **construir alianzas para generar un cambio sistémico real, donde el cuidado sea una causa compartida y una oportunidad para impulsar equidad.**



6.1

# MAREA SOLIDARIA:

## REGALOS QUE TRANSFORMAN VIDAS

En 2024 **lanzamos Marea Solidaria**, un catálogo de productos hechos por mujeres emprendedoras, cuidadoras y jefas de hogar de nuestra red.

Cada artículo representa una historia de esfuerzo y autonomía, convirtiendo los regalos corporativos en detalles con propósito: **generan impacto social y apoyan el desarrollo económico de mujeres que están transformando su realidad.**

Marea Solidaria permite que tu empresa entregue más que un obsequio: una oportunidad real para impulsar sueños.

**¿Y si el próximo regalo de tu organización también **cambia una vida?****



# PROGRAMA DE VOLUNTARIADO FSO

6.2

En 2024, consolidamos uno de nuestros pilares estratégicos:

**UNA COMUNIDAD DE APOYO  
ACTIVA Y COMPROMETIDA**

Para ello, lanzamos el **Programa de Voluntariado FSO**, diseñado para canalizar el talento de personas y organizaciones hacia nuestra misión educativa.

**ENFOQUE PRINCIPAL**

Co-creación de contenidos pedagógicos para el programa **"Tripulantes"**.

**¿CÓMO PARTICIPARON LOS  
VOLUNTARIOS?**

Desde el diseño curricular hasta la producción multimedia, **fueron parte activa en todo el proceso formativo**, generando impacto real.



**Dos modalidades de participación:**  
Voluntariado Individual y Voluntariado Corporativo



# VOLUNTARIADO INDIVIDUAL

## PROFESIONALES AL SERVICIO DE LA INCLUSIÓN

6.2.1

Participaron **30 profesionales de distintas disciplinas**, donando su tiempo y experiencia para fortalecer la formación de nuestras beneficiarias.

### APORTES CLAVE

**Creación de cursos virtuales en nuestra plataforma LMS.**

**Diseño y facilitación de clases en vivo, promoviendo espacios de interacción y profundización.**

### TEMÁTICAS ABORDADAS



**Autocuidado**



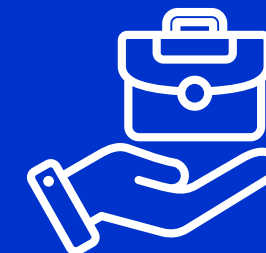
**Empoderamiento**



**Herramientas digitales**



**Autonomía económica**



**Empleabilidad**



**Emprendimiento**

# VOLUNTARIADO CORPORATIVO

## ALIANZAS QUE MULTIPLICAN EL IMPACTO

6.2.1

En 2024, fortalecimos alianzas con el sector privado, sumando valor estratégico a nuestros programas educativos.

### ALIANZAS DESTACADAS

#### VINCI Colombia

Su equipo voluntario desarrolló **10 cursos virtuales especializados**, aportando contenidos clave alineados con el mercado laboral.

#### Hands On

Facilitamos una **jornada de consultoría** estratégica para el diseño de una hoja de ruta enfocada en habilidades de empleabilidad para poblaciones vulnerables.



Estas colaboraciones enriquecieron nuestra oferta formativa y ampliaron nuestro impacto social.



# VOLUNTARIADO CORPORATIVO

ALIANZAS QUE MULTIPLICAN EL IMPACTO

6.2.1



8

# DESAFÍOS Y PROYECCIONES



9.1 Lecciones aprendidas Educación Inclusiva

9.1 Lecciones aprendidas Gestion de proyectos

# LECCIONES APRENDIDAS

# EDUCACIÓN INCLUSIVA

8.2

En 2024, el programa Tripulantes nos dejó aprendizajes clave para construir una educación más accesible, humana y adaptada a la realidad tecnológica de nuestras beneficiarias.



# LECCIONES APRENDIDAS

## EDUCACIÓN INCLUSIVA

8.2

El programa **Tripulantes** fue un punto de partida fundamental para repensar nuestra **estrategia educativa**.

Comprendimos que **la tecnología es una herramienta**, no el objetivo final.

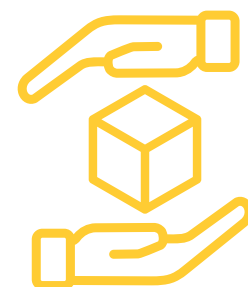
La alta tasa de deserción inicial reveló barreras **reales de acceso**: conectividad limitada, poca apropiación tecnológica y uso exclusivo de celulares.

Se evidenció la necesidad de **adaptar la experiencia de aprendizaje** a la realidad de las mujeres cuidadoras.

## AJUSTES METODOLÓGICOS REALIZADOS



**DISEÑO DE LECCIONES CORTAS, PRÁCTICAS Y COMPENSIBLES.**



**PRODUCCIÓN DE MATERIALES LIVIANOS (BAJO PESO EN DATOS).**



**IMPLEMENTACIÓN DE UNA NAVEGACIÓN INTUITIVA, ESPECIALMENTE DESDE DISPOSITIVOS MÓVILES.**



**ENFOQUE EN UNA EXPERIENCIA DE USUARIO INCLUSIVA, QUE ACOMPAÑE SIN EXIGIR HABILIDADES TÉCNICAS PREVIAS.**

# LECCIONES APRENDIDAS

## EDUCACIÓN INCLUSIVA

8.2

### RETOS INSTITUCIONALES Y PROYECCIÓN 2025



- Escalar el modelo educativo **sin perder calidad ni pertinencia.**



- **Aumentar el número de beneficiarias,** pero asegurando siempre impacto real en sus vidas.



- Responder a las **diversas realidades territoriales y tecnológicas** del país.

### ESTRATEGIAS PARA EL 2025

- Evolución del **programa Tripulantes** hacia nuevas rutas de formación especializadas:

#### Emprendimiento:

Formación para idear, lanzar y sostener negocios propios.

#### Empleabilidad:

desarrollo de habilidades clave para acceder y mantenerse en empleos formales.

- **Alianzas estratégicas** con empresas y entidades del ecosistema productivo para cerrar el ciclo entre formación y oportunidad real.

# LECCIONES APRENDIDAS

## GESTIÓN DE PROYECTOS

8.2

La virtualidad facilita el acceso, pero el acompañamiento cercano es clave. Las alianzas fortalecen el impacto y el emprendimiento crece con apoyo real y visibilidad.



# LECCIONES APRENDIDAS

## GESTIÓN DE PROYECTOS

8.2

La virtualidad fue clave para llegar a mujeres cuidadoras que enfrentan barreras de tiempo, movilidad y carga doméstica.

El acompañamiento humano y cercano resultó determinante para evitar la deserción. Las mujeres necesitan sentir que no están solas, que hay alguien que cree en ellas.

Confirmamos que el vínculo emocional y empático en el proceso formativo es tan importante como el contenido técnico.

## ALIANZAS ESTRATÉGICAS QUE TRANSFORMAN



Trabajar con empresas aliadas comprometidas con la inclusión multiplica el impacto.



Estas alianzas no solo fortalecen la formación, sino que abren puertas reales a empleo y emprendimiento.



Reafirmamos la importancia de trabajar con el cuidado como causa común entre sectores sociales y productivos.

# LECCIONES APRENDIDAS

## GESTIÓN DE PROYECTOS

8.2

### FERIAS DE EMPRENDIMIENTO

No basta con formar para emprender; es necesario brindar espacios de visibilidad y fortalecimiento.

Las ferias permitieron:

- Exhibir y vender productos.
- Generar contactos.
- Reforzar la autoconfianza y el orgullo por lo logrado.
- Se consolidaron como un modelo efectivo

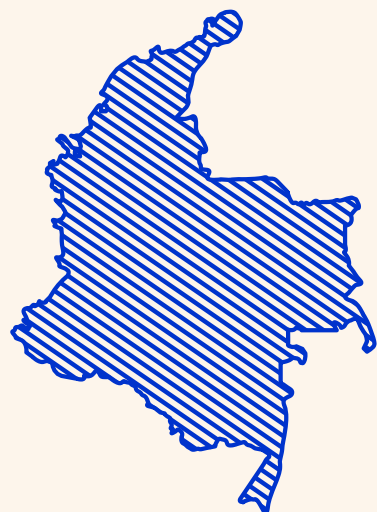
### EMPODERAMIENTO DESDE EL SER

Confirmamos que el verdadero empoderamiento no empieza con ingresos, sino con autoestima y claridad de propósito.

El 100% de las mujeres certificadas reportaron:

- Mayor autonomía personal y económica.
- Aumento en su confianza y liderazgo.
- Visión más clara de su proyecto de vida.

### ADAPTACIÓN TERRITORIAL Y NUEVOS RETOS



- **Alcanzar 19 departamentos evidenció la diversidad de contextos del país.**
- **Cada territorio exige un enfoque pedagógico y operativo ajustado a su realidad.**
- **El gran desafío: sumar más aliados estratégicos en regiones apartadas para garantizar oportunidades reales.**
- **Sin apoyo local, muchas mujeres tienen la formación, pero no los medios para avanzar.**

# GRACIAS A NUESTRA RED DE ALIADOS POR EL CUIDADO



Google Ad Grants



SECRETARÍA DE LA MUJER

# 9

## DOCUMENTOS ANEXOS

- 9.1 Balance general del año
- 9.2 Gestión Financiera
- 9.3 Cumplimiento de Fines Estatutos y del Régimen Tributario Especial
- 9.4 Certificación de cumplimiento de requisitos legales
- 9.5 Actas de asamblea o junta directiva
- 9.6 RUT actualizado

